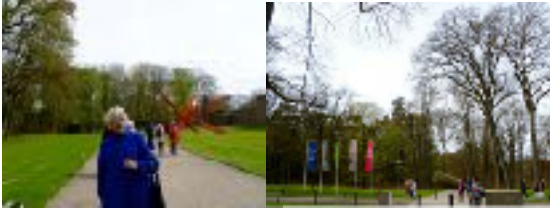


Nationaal Park De Hoge Veluwe,

Het was een bijzondere dag. Cocky Verweij en Will van Doorn hadden een excursie georganiseerd waarop zowel natuurliefhebbers als kunstminnaars volop aan hun trekken konden komen. Cocky is lid van de commissie Natuur, Will van Cultuur en sinds kort ook voorzitter van de commissie Natuur.



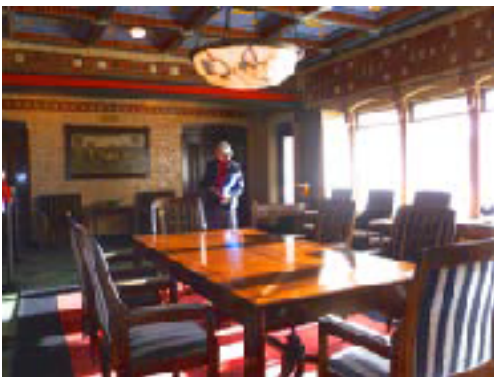
Met de bus reden we naar De Hoge Veluwe.

Daar konden de natuurliefhebbers na de koffie naar het Museonder, maar de meesten gingen naar het Kröller-Müller Museum.

Het museum presenteert de tentoonstelling Van Gogh & Co: schilderijen en

tekeningen uit de eigen Van Gogh-collectie samen met het werk van voorgangers, tijdgenoten en navolgers. Vier thema's worden uitgelicht: de menselijke figuur, natuurmotieven, stads- en dorpsgezichten en stillevenen. Er zijn veel wereldberoemde schilderijen te zien, zoals: de Aardappeleters, de Zaaier en het Caféterras bij nacht in Arles, maar ook minder bekende werken.

Na een voortreffelijke lunch stond er een natuurwandeling met **gids** op het programma of een rondleiding door het **Jachtslot Sint Hubertus**.



Jachthuis Sint Hubertus (eetkamer)



Het schatrijke **echtpaar Kröller-Müller** heeft ± 1914 het landgoed De Hoge Veluwe gekocht en gaf de befaamde architect **Berlage** de opdracht een buitenhuis te bouwen. Van meet af aan was het de bedoeling dat dit huis een museale functie zou krijgen. Alles in het gebouw staat dan ook nog op zijn oorspronkelijke plaats. Berlage was een zogenoemde totaalkunstenaar. Hij ontwierp niet alleen het huis, maar ook het interieur, de meubels, de tuinen, de dienstgebouwen en zelfs een brug bij het jachthuis. Het gebouw is erg luxueus uitgevoerd met een eigen generator, warm en koud stromend water, een centraal stofzuigersysteem, centraal geregelde klokken en een lift die nog steeds functioneert. Het slot heeft de vorm van een gewei en is volkomen symmetrisch, op één detail na. Mevrouw Hélène wilde per se een erker in haar werkkamer en verstoorde daarmee het architectonisch evenwicht. Dit was het zoveelste conflict tussen opdrachtgeefster en bouwmeester. Berlage gaf er de brui aan en het Jachthuis werd voltooid door **Henry van de Velde**.

Natuurwandeling Park De Hoge Veluwe

Vooraan in het park staat een beeldhouwwerk van John Raedeker. Hij heeft in een kolossaal blok graniet gaten en



gleuven geboord, om het in tweeën te splijten. In de winter huizen er lieveheersbeestjes. Krentenboompjes staan volop in bloei. De gids toont de afdruk van een hertenhoefje. We komen bij een open stuifzandvlakte. Vroeger woonden hier keuterboertjes. Om ruimte voor hun teelt te maken, staken ze plaggen uit. Was de grond uitgemergeld, trokken de gezinnen verder. Door de wind traden **verstuivingen** op en bleef een kale vlakte over. Door het opgestoven zand ontstonden 'bergen', tot 17 m hoog. In 1850 besloot de overheid dennen op de kale vlakte te planten. Er zijn inmiddels ook vliegdennen geworteld. Hier verblijven **herten**, **reeën** en **moeflons**.



Bij een dennenboom liggen veel mastappels, aangevreten door **bonte spechten**. Die klemmen een dennenappel in de ruwe boomstam en pikken zo de zaden eruit. Dan laat hij de lege appel vallen en begint aan de volgende. De schaal van bonte **spechteneieren** is **wit**, want ze liggen diep verscholen in een hol en hebben dus geen schuilkleur nodig. Op de omheinde **Franse Berg** liggen de **begraafplaatsen** van de Kröller-Müllers. Zij hebben een riant uitzicht over de zandvlakte.

De dag werd besloten met een nazit waar de organisatoren Cocky en Will veel welgemeende complimenten in ontvangst mochten nemen. Daarna werd het tijd voor de busreis naar huis.

Ina Schottert en Ad van de Pol

Zie ook: het echtpaar [Anton Kröller](#) en [Helene Kröller-Müller](#)

